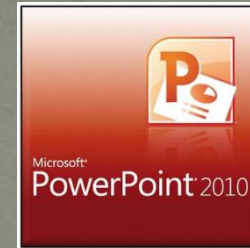


Программа Microsoft PowerPoint является одной из составляющих MS Office и служит для создания презентаций



ОГЛАВЛЕНИЕ

[Главная](#)

[Вставка](#)

[Дизайн](#)

[Переходы](#)

[Анимация](#)

[Показ слайдов](#)

[Рецензирование](#)

[Вид](#)

[Работа с графикой](#)

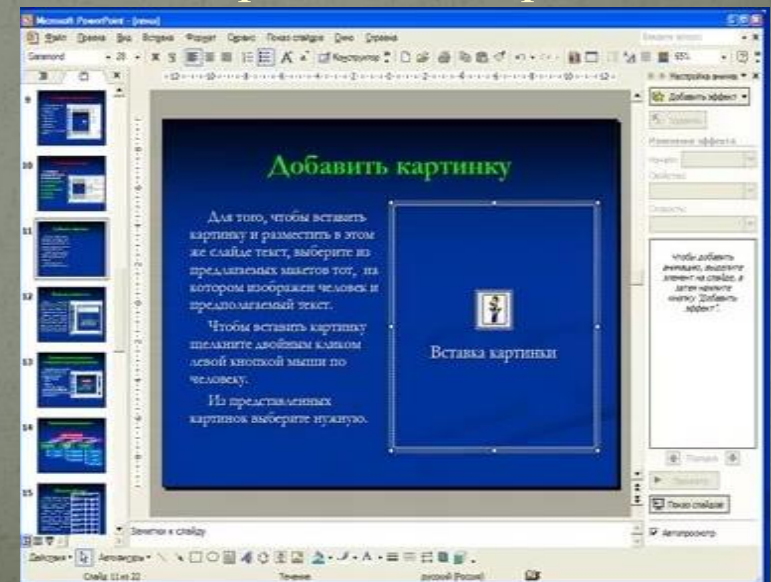
[Использование ссылок в презентации](#)

Обзор возможностей PowerPoint

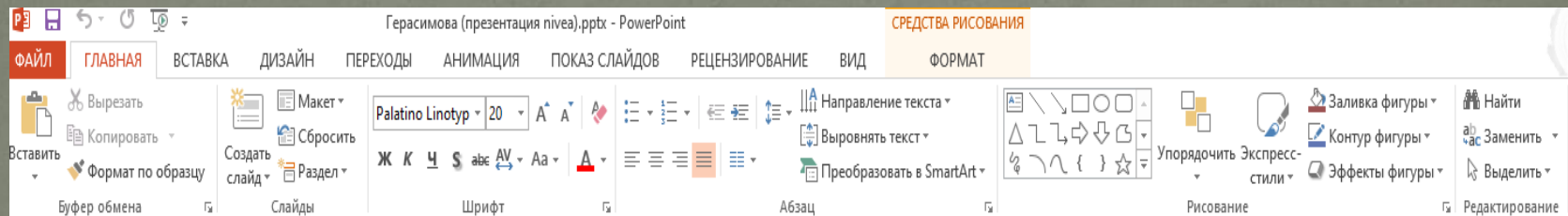


Презентация представляет собой последовательность сменяющих друг друга слайдов - то есть электронных страничек, занимающих весь экран монитора (без присутствия панелей программы).

Иначе говоря, презентация состоит из нескольких страниц, называемых слайдами. Если демонстрация документа идет на экране, то собравшиеся в аудитории видят чередование своеобразных плакатов, на каждом из которых могут присутствовать текст, фотографии, рисунки, диаграммы, графики, видео-фрагменты, и все это может сопровождаться звуковым оформлением - музыкой или речевым комментарием диктора.



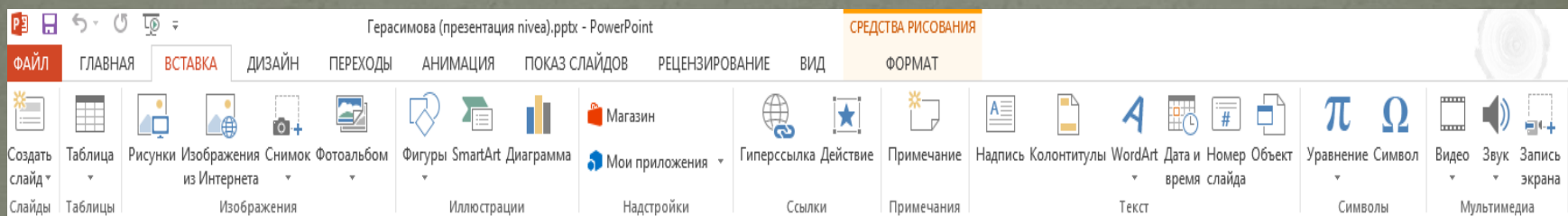
Закладка «Главная» содержит следующие группы команд:



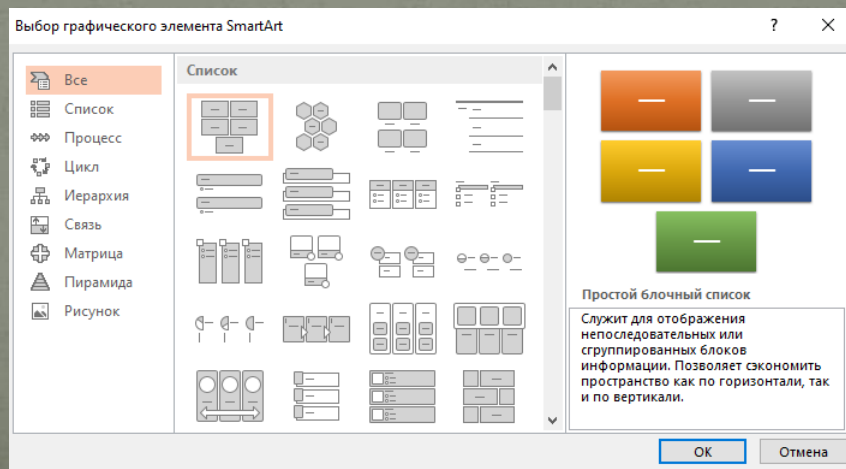
Здесь находятся команды, которые чаще всего используются при создании и работе со слайдами, например, команды для добавления и удаления слайдов, выбора структуры слайдов, выбора шрифтов и параметров абзаца, добавления объектов WordArt, а также поиска текста в определенном слайде.

[Вернуться на главную страницу](#)

Закладка «Вставка» содержит следующие группы команд:



Вкладка Вставка позволяет вставлять в презентацию медиафайлы (клип, звук, фильм и другие) и добавлять в слайды ряд элементов: таблицы, изображения, диаграммы, графики, фигуры Office, графические объекты SmartArt, гиперссылки, текстовые объекты и колонтитулы.

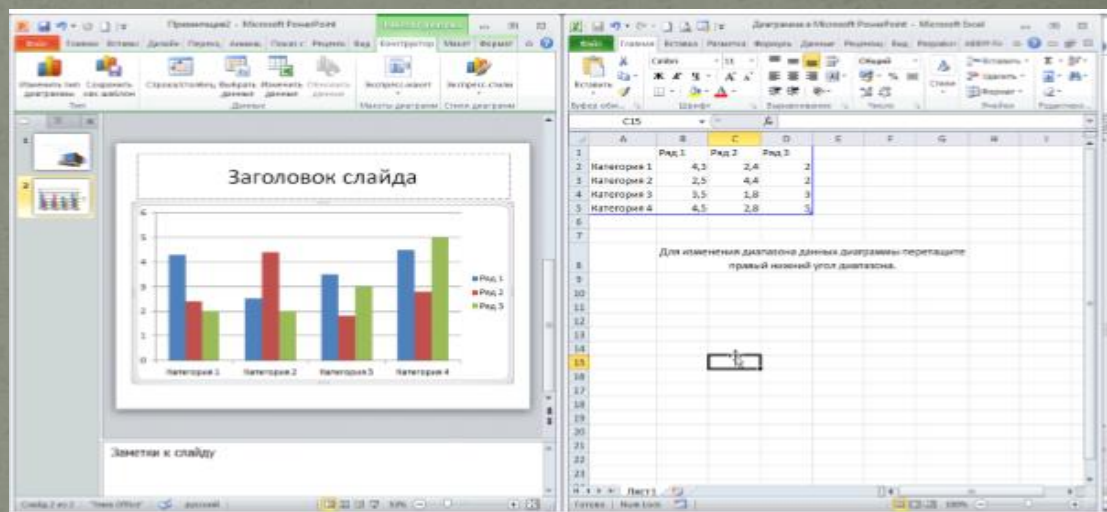
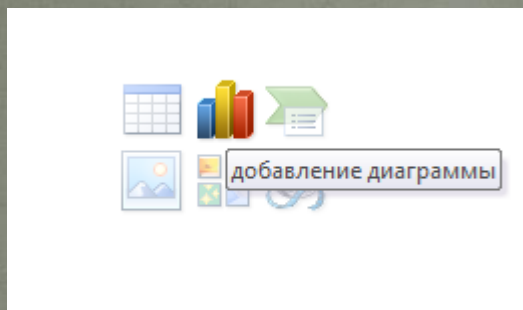


[Вернуться на главную страницу](#)

Диаграмма это графический способ представления данных, позволяющий быстро оценить соотношение нескольких величин. В приложении MS PowerPoint можно создавать и редактировать диаграммы, использующие данные из приложения MS Excel.

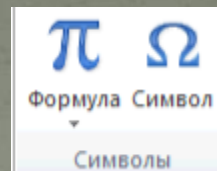
Добавить в презентацию диаграмму или график можно двумя способами.

1. Создание диаграммы или графика в презентации. При создании диаграммы в приложении PowerPoint работа с ее данными выполняется с помощью Microsoft Excel, однако сохраняются они в файле PowerPoint.

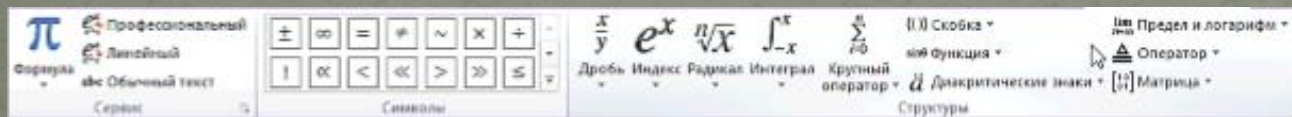


2. Вставка диаграммы или графика Excel в презентацию со ссылкой на данные в файле Excel. При копировании диаграммы из сохраненного файла Excel и вставке ее в презентацию, содержащиеся в ней данные связываются ссылкой с этим файлом Excel. Чтобы изменить данные в диаграмме, сначала нужно внести изменения на соответствующем листе Excel, а затем обновить данные в презентации PowerPoint. Лист Excel представляет собой отдельный файл, который не сохраняется вместе с файлом PowerPoint.

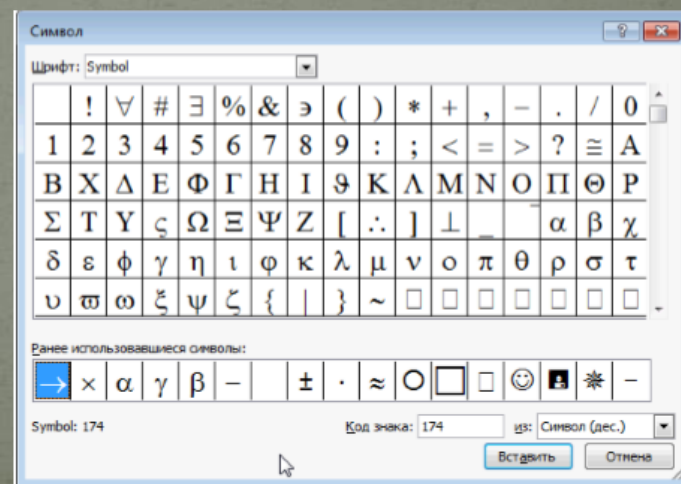
Для вставки в презентацию математических формул на вкладке **Вставка** в группе **Символы** выберите **Формула**, а затем **Вставить формулу**



На ленте откроется контекстная вкладка **Конструктор**. Некоторые формулы предлагаются программой как шаблоны



Для вставки в презентацию символов на вкладке **Вставка** в группе **Символы** нажмите кнопку **Символ** и выберите символ из набора



Использование ссылок в презентации

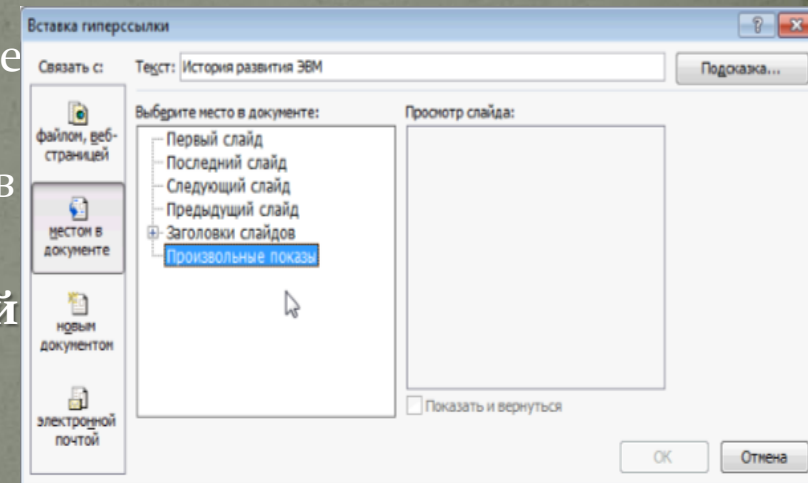
В приложении PowerPoint гиперссылка осуществляет связь одного слайда с другим в одной и той же презентации или со слайдом в другой презентации, адресом электронной почты, веб-страницей или файлом.

В программе PowerPoint в качестве гиперссылки может использоваться фрагмент текста или любое графическое изображение. Гиперссылку можно добавить к любому тексту или объекту на слайде: к фигурам, таблицам, диаграммам и рисункам. Использование гиперссылок заметно упрощает перемещение по слайдам презентации во время показа, а также ускоряет доступ к необходимой информации из внешних источников. Гиперссылки активны только в режиме Показ слайдов. Возможности программы PowerPoint не позволяют увидеть действие гиперссылки в других режимах просмотра презентации.

[Вернуться на
главную страницу](#)

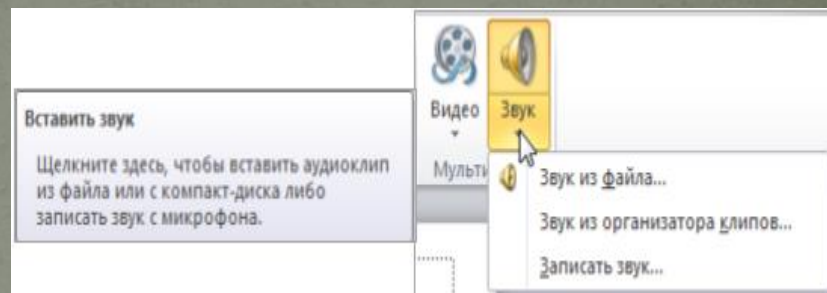
Создание гиперссылки на слайд в той же презентации

1. В обычном режиме просмотра выделите текст или объект, который нужно использовать как гиперссылку.
2. На вкладке **Вставка** в группе **Ссылки** нажмите кнопку **Гиперссылка**, откроется диалоговое окно **Вставка гиперссылки**.
3. В поле **Связать с** выберите пункт местом в документе.
4. Выполните:
 - для ссылки на слайд в текущей презентации в поле **Выберите место в документе** щелкните слайд, который нужно использовать в качестве цели гиперссылки.
 - для ссылки на произвольный показ слайдов в текущей презентации в поле **Выберите место в документе** щелкните **Произвольные показы**, который нужно использовать как цель гиперссылки, установите флажок **Показать и вернуться**.



Добавление в презентацию звукового эффекта

Программа PowerPoint позволяет добавлять в презентацию различные звуковые эффекты. При работе на ПК широкое распространение получили форматы звуковых файлов *.mp3, *.wav и *.mid. Для добавления звука в презентацию выполните: в обычном режиме просмотра выберите слайд, в который нужно добавить звуковой эффект. На вкладке Вставка в группе Мультимедиа нажмите на стрелку около кнопки Звук

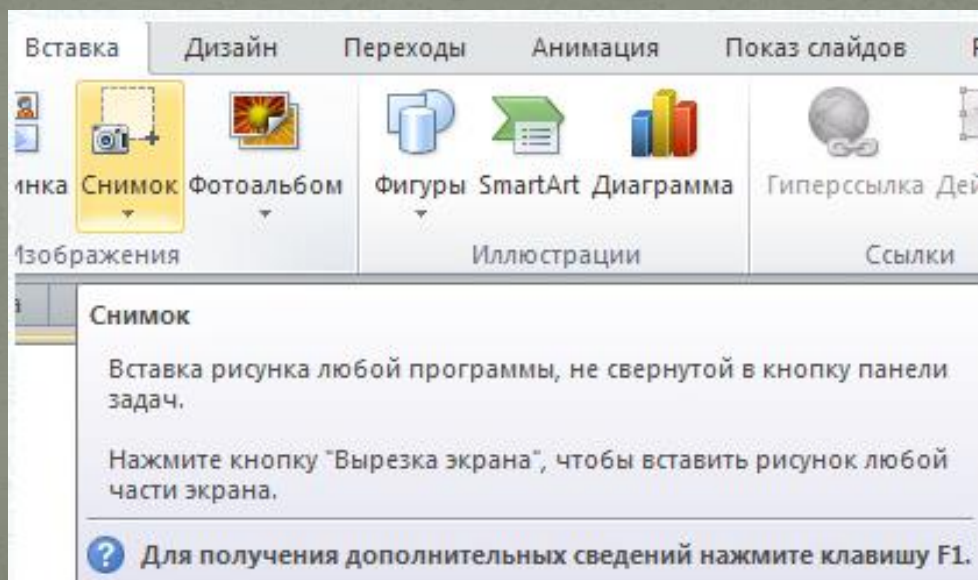


- Чтобы вставить звуковой файл с компьютера, выберите **Звук из файла**. В диалоговом окне **Вставка звука** укажите путь к файлу. На слайде появится значок, который показывает, что выбранный звук закреплен за данным слайдом.
- Чтобы вставить звук из организатора клипов, выберите **Звук из организатора клипов**, в области задач **Картинка** найдите нужный звуковой клип.
- Чтобы записать звук или создать к слайду звуковые заметки, выберите **Записать звук**.

Основные новинки в PowerPoint

Кнопка "Снимок"

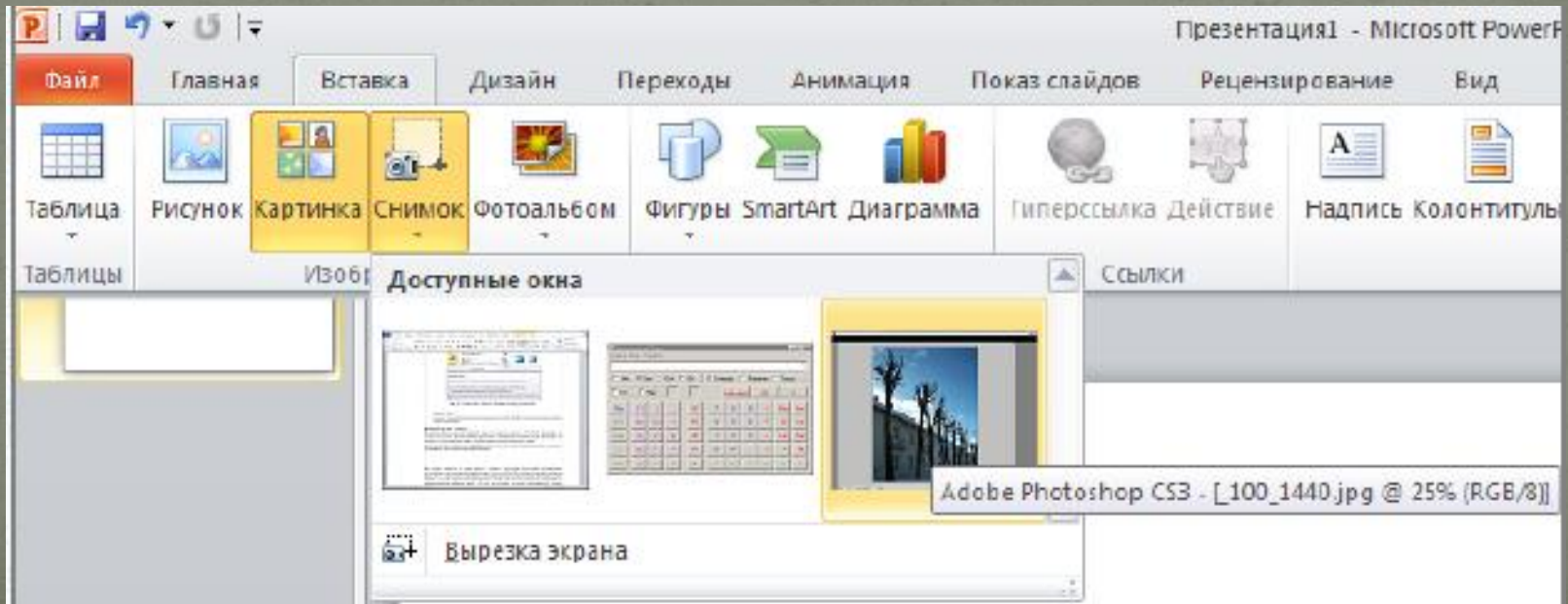
На вкладке **Вставка** разработчики предусмотрели новую функцию - снимок экрана, она находится в группе **Изображения**. Кнопка "Снимок" позволяет вставить в документ рисунок любой открытой, не свернутой в панель задач программы, с помощью вырезки фрагмента любой части экрана. Эта функция может быть полезна докладчикам, иллюстрирующим свой доклад снимками экрана.



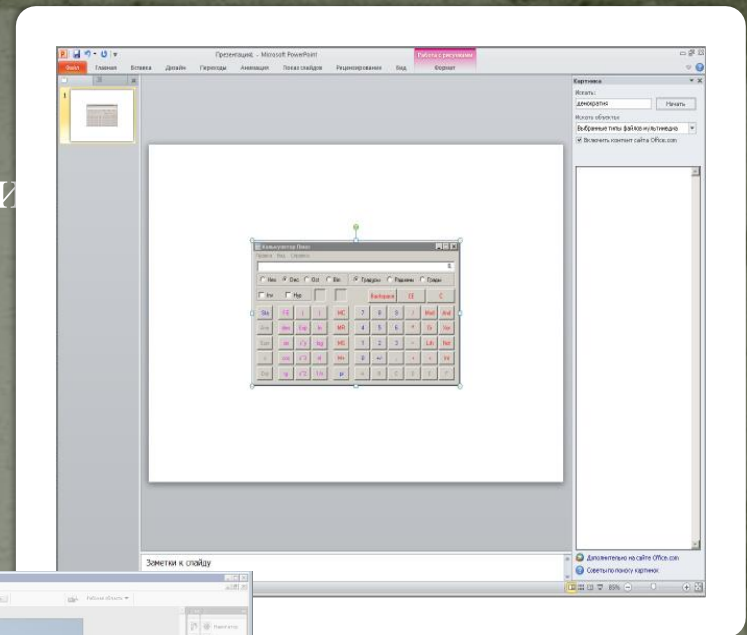
Пример. Работа с инструментом "Снимок"

Новый инструмент снимок открывает новые возможности работы в PowerPoint. Во-первых, он служит для вставки рисунка любой программы, не свернутой в кнопку панели. Во-вторых, он позволяет сделать вырезку экрана, чтобы вставить рисунок любой части экрана.

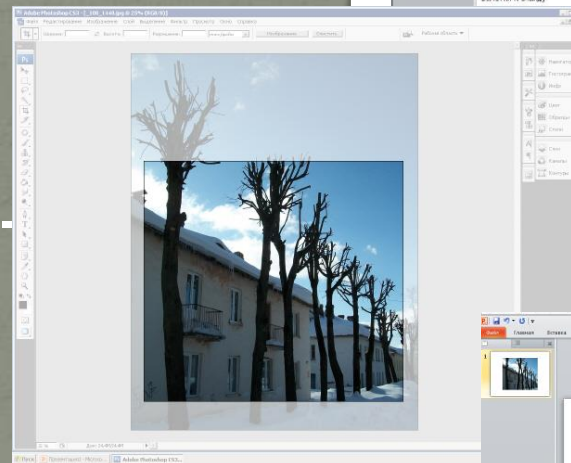
Для знакомства с инструментом **Снимок** можно открыть несколько приложений, например, Photoshop, Word и Калькулятор. В PowerPoint выполнить команду **Вставка-Снимок**



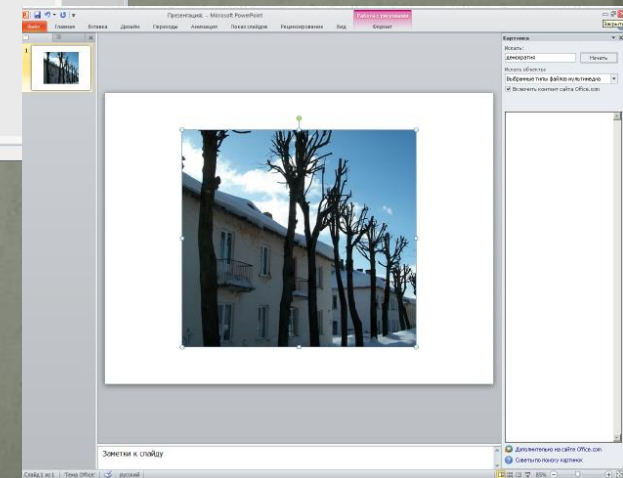
Если теперь, находясь с PowerPoint, вы нажмете на картинку любого из открытых приложений, то их изображение (вид интерфейса) будет помещено на слайд (это чем-то напоминает работу с клавишей **Screen**).



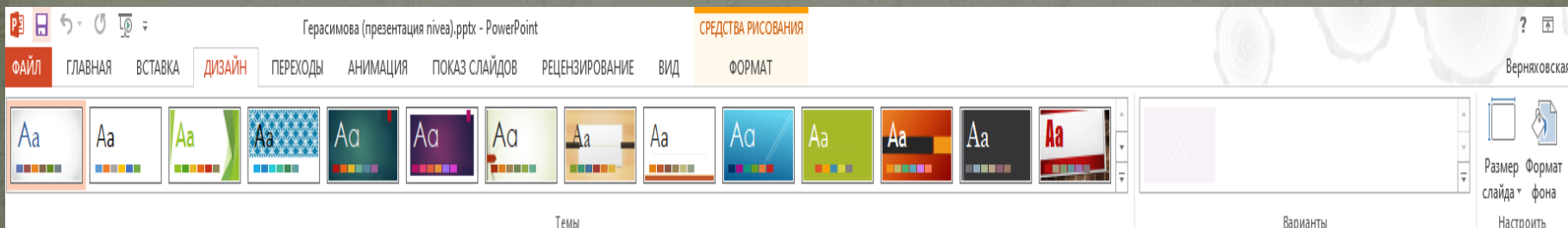
Теперь можно выполнить Команду **Вставка-Снимок-Вырезка Экрана**



После завершения режима вырезки увидим следующее



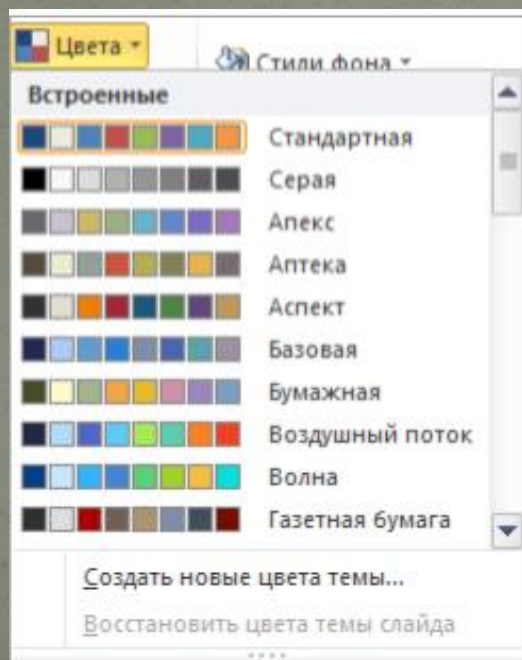
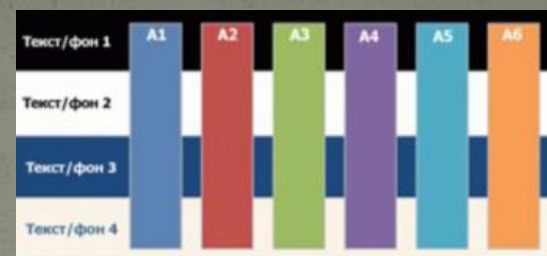
Закладка «Дизайн» содержит следующие группы команд:



На вкладке производят выбор фонового узора, цветов, шрифтов и специальных эффектов для всей презентации. Вкладка Дизайн помогает пользователю оформить дизайн презентации на основе наборов стилей оформления слайдов. Вкладка содержит все необходимое для настройки внешнего вида презентации. Команды на этой вкладке предназначены для выбора ориентации страницы, темы презентации, оформления фона слайда и упорядочивания объектов слайда. Вкладка позволяет выбирать общий вид слайда, фоновый рисунок, шрифты и цветовую схему. После этого можно настроить параметры слайда более детально.

[Вернуться на главную страницу](#)

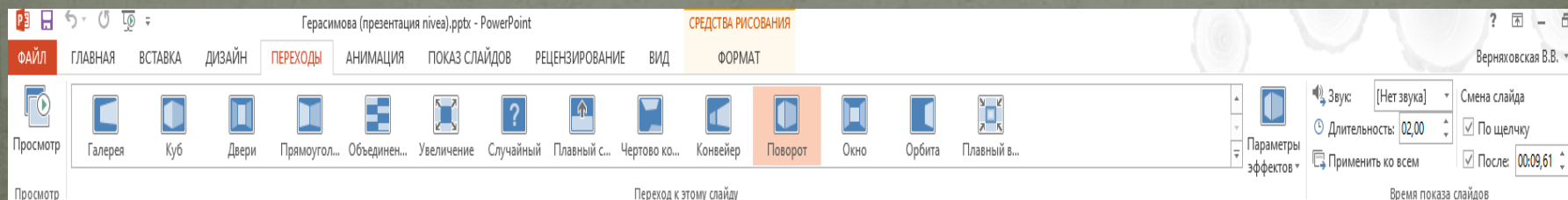
Изменение цветов темы - один из самых быстрых способов изменения презентации, за исключением смены самой темы. Смена цветов темы позволяет одним щелчком изменить деловое оформление презентации на неформальное и наоборот.



При нажатии кнопки **Цвета** в группе **Темы** рядом с именем темы отображаются контрастные цвета и цвета гиперссылок данной темы.

При изменении цветов темы изменяется и коллекция цветов, а также все элементы документа, окрашенные в эти цвета. Для изменения цветов темы выберите **Создать новые цвета темы**

Закладка «Переходы» содержит следующие группы команд:

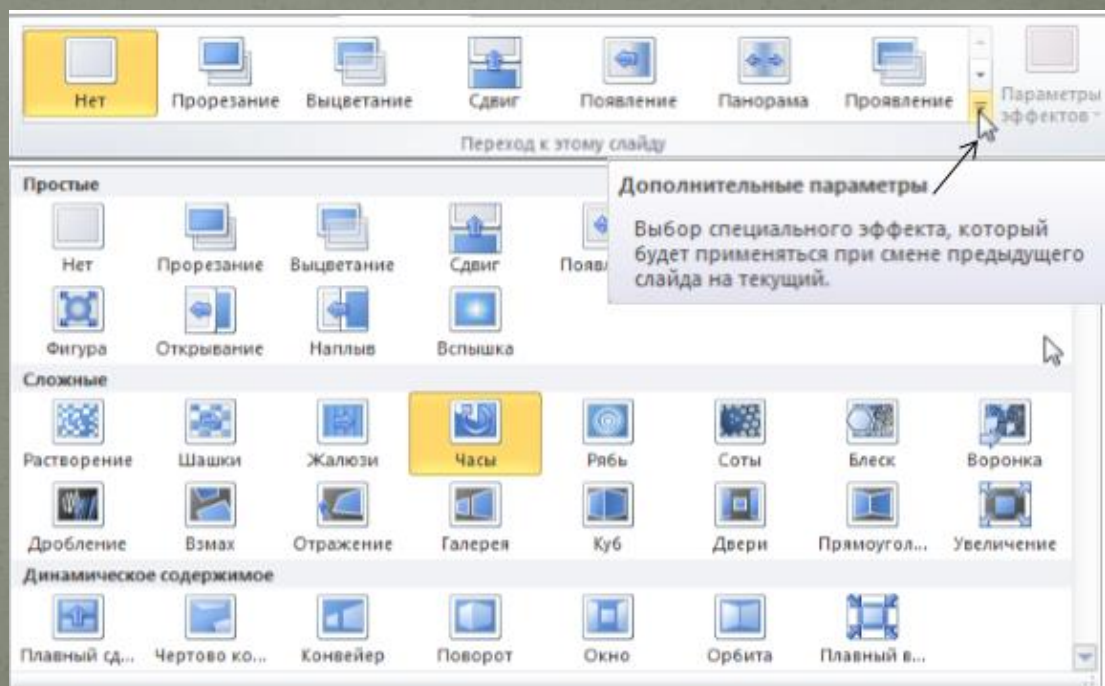


Здесь можно установить переходы между слайдами, задать звук из коллекции звуков, указать на порядок смены слайдов, задать время демонстрации каждого слайда

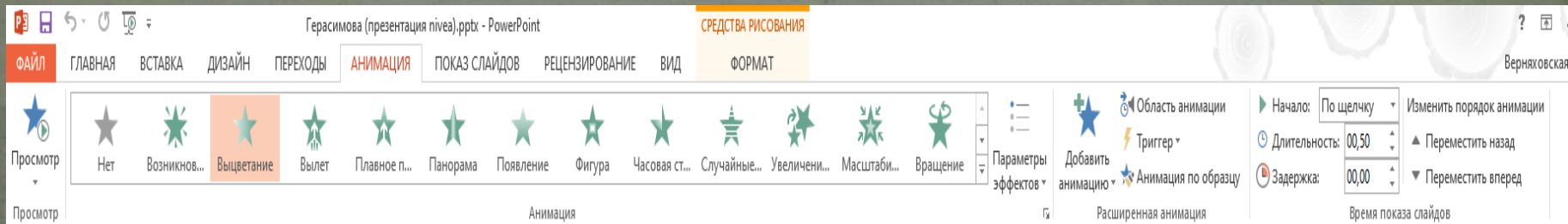
[Вернуться на главную страницу](#)

Если вы хотите применить к отдельным слайдам презентации разные эффекты перехода, нужно добавить переходы к каждому слайду в отдельности.

Если вы хотите применить один эффект перехода ко всем слайдам презентации, после назначения эффекта перехода первому слайду на вкладке **Переходы** в группе **Время** выберите пункт **Применить ко всем**.



Закладка «Анимация» содержит следующие группы команд:

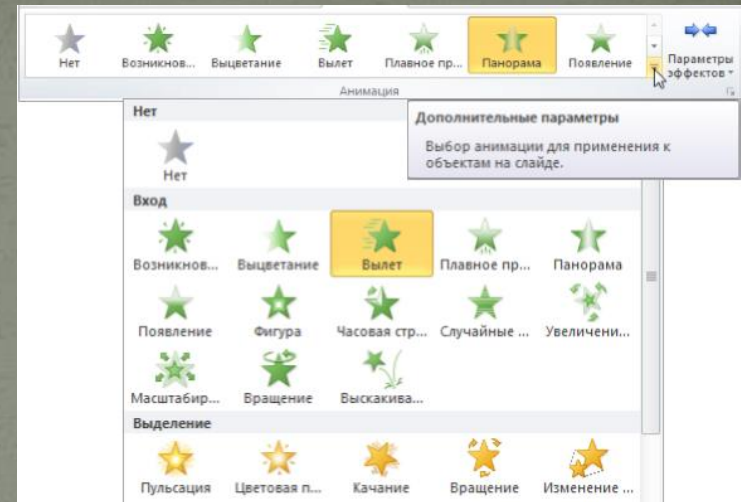


Вкладка содержит инструменты для добавления анимационных объектов и звуков, эффектов перехода и выбора временных интервалов. На вкладке производится настройка эффектов анимации и перехода между слайдами.

[Вернуться на главную страницу](#)

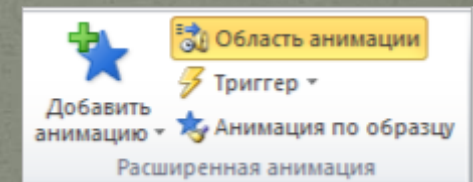
Чтобы добавить эффект анимации к объекту:

1. Выделите объект, к которому нужно применить анимацию.
2. На вкладке **Анимации** в группе **Анимация** нажмите кнопку **Дополнительно** и выберите необходимый эффект анимации. Другие различные эффекты входа, выхода, выделения или пути перемещения можно выбрать с помощью команд **Дополнительные эффекты входа**, **Дополнительные эффекты выделения**, **Дополнительные эффекты выхода** или **Другие пути перемещения**.

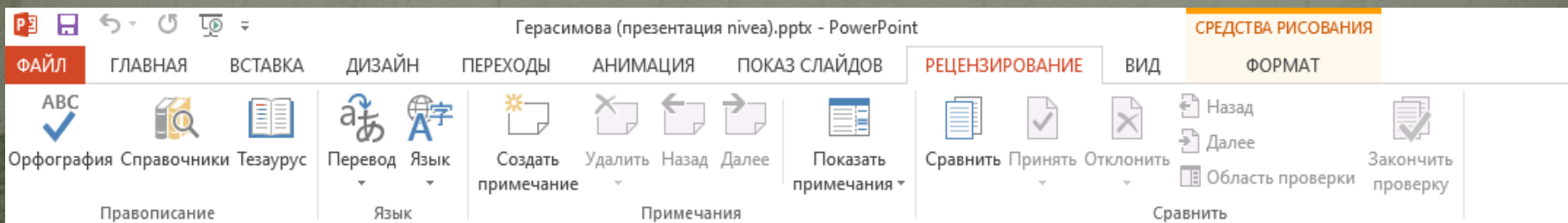


Чтобы применить несколько эффектов анимации к одному объекту:

1. Выделите текст или объект, к которому необходимо добавить несколько эффектов анимации.
2. На вкладке **Анимации** в группе **Расширенная анимация** выберите команду **Добавить анимацию**



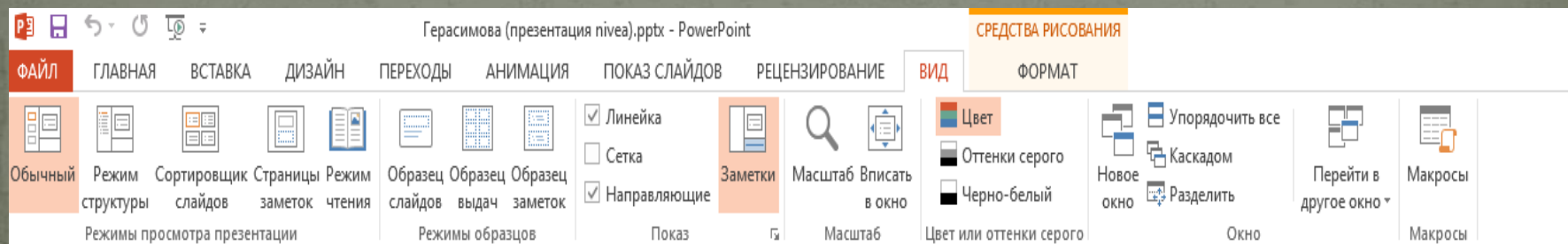
Закладка «Рецензирование» содержит следующие группы команд:



Вкладка содержит команды для создания примечаний и защиты презентации. Вкладка имеет инструменты для проверки орфографии и тезаурус, а также средства перевода и исследования. Кроме того, здесь вы найдете команды для добавления, просмотра и обработки комментариев в документе.

[Вернуться на главную страницу](#)

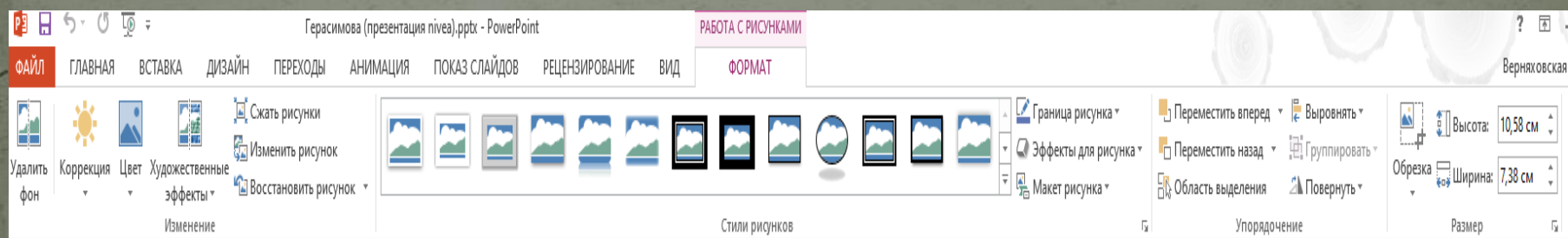
Закладка «Вид» содержит следующие группы команд:



Вкладка содержит набор различных режимов представления презентации. Здесь можно выбрать традиционные представления PowerPoint, применить линейку, настраивать цвета и оттенки серого, а также работать с окнами презентации. Вкладка позволяет быстро переключиться в режим заметок, включать линии сетки или упорядочивать все открытые презентации в окне, изменять масштаб просмотра слайдов.

[Вернуться на главную страницу](#)

Помимо постоянных вкладок, имеются еще и контекстные вкладки, например, для работы с таблицами, рисунками, диаграммами и т.п., которые появляются автоматически при переходе в соответствующий режим либо при выделении объекта или установке на него курсора.



На вкладке **Формат** в группе **Стили рисунков** возможно применить к рисунку разнообразные макеты и эффекты (тень, отражение, свечение, сглаживание, рельеф, разнообразные повороты) и тому подобное, а на той же вкладке в группе **Размер** рисунок можно обрезать по фигуре, залить, вписать или изменить его размер

Работа с графикой

Работа с рисунками в PowerPoint выведена на новый уровень. Теперь вам не нужен Photoshop - в PowerPoint есть свой, неплохой графический редактор. На вкладке **Формат** в группе **Изменения** можно:

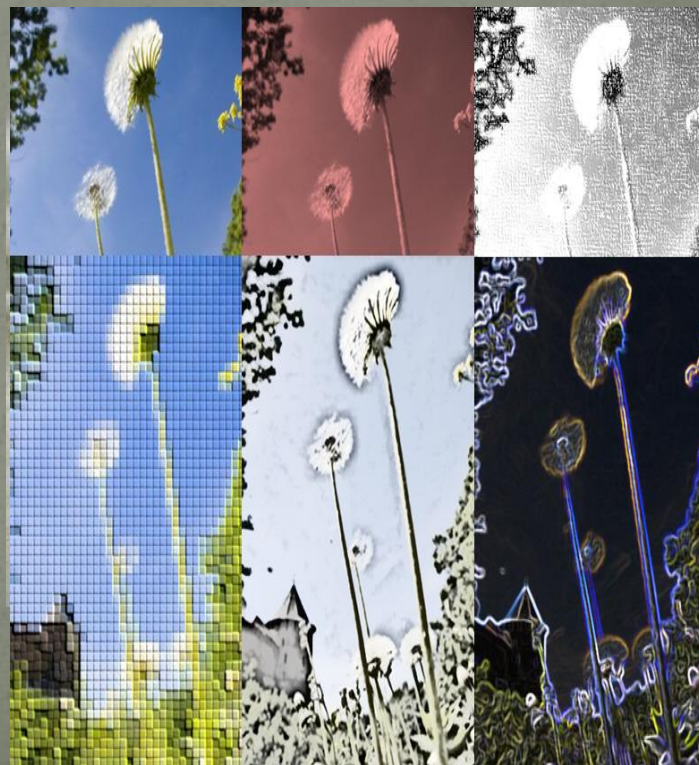
Выполнить коррекцию фотографии (настройку яркости, контрастности и резкости рисунка);

Произвести коррекцию цвета изображения (приблизив цветопередачу к естественной);

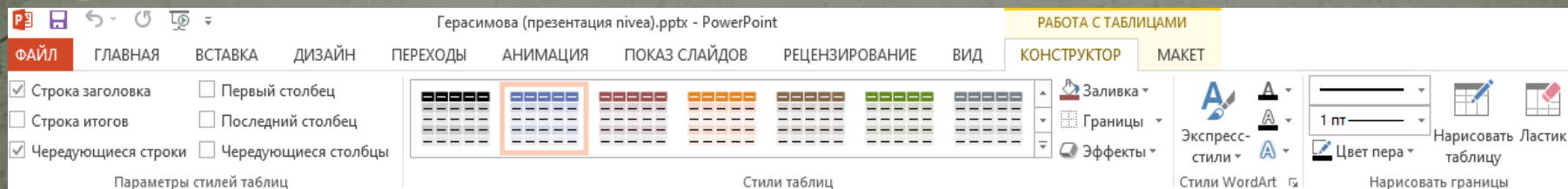
Применить к картинке художественные эффекты. Меню **Художественные эффекты** позволяет без особых знаний компьютерной графики за несколько щелчков мышью стилизовать изображение под рисунок карандашом или акварелью, размыть, сделать зернистым и т. п.;

Сделать над изображением другие изменения (сжатие, удаление фона и др.).

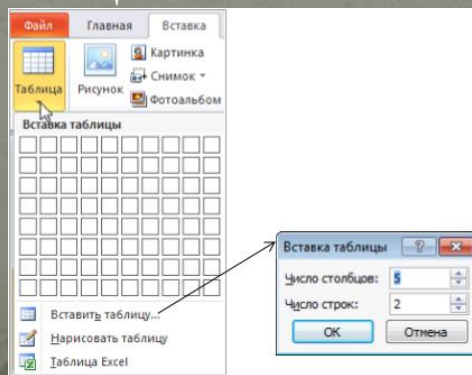
[Вернуться на главную страницу](#)



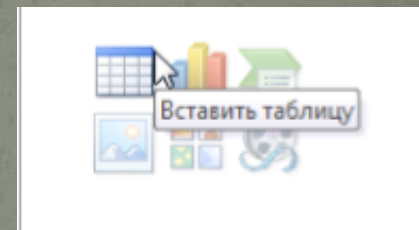
Для работы с таблицами используются контекстные вкладки Конструктор и Макет. На вкладке Конструктор можно выбрать параметры стилей таблицы, применить встроенные стили таблиц, добавить к таблице эффектов оформления, таких как тень или отражение, изменить заливку и границы таблицы.



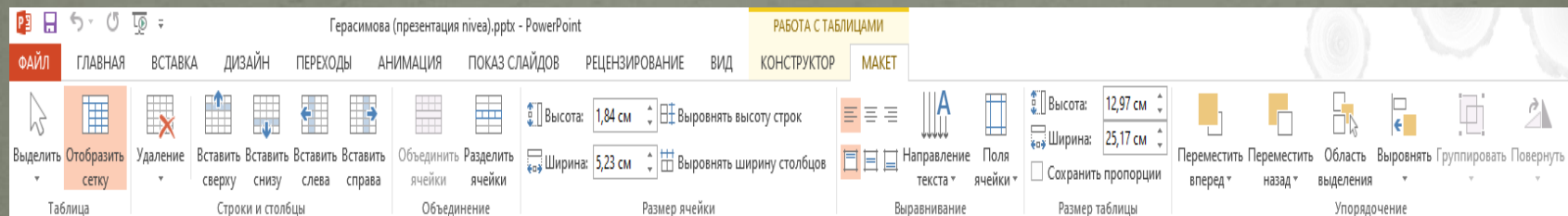
В PowerPoint существует несколько способов создания таблиц. На вкладке Вставка в группе Таблицы нажмите стрелку у кнопки Таблица и выберите способ создания таблицы.



Добавить таблицу на слайд, возможно также используя объектные заполнители.

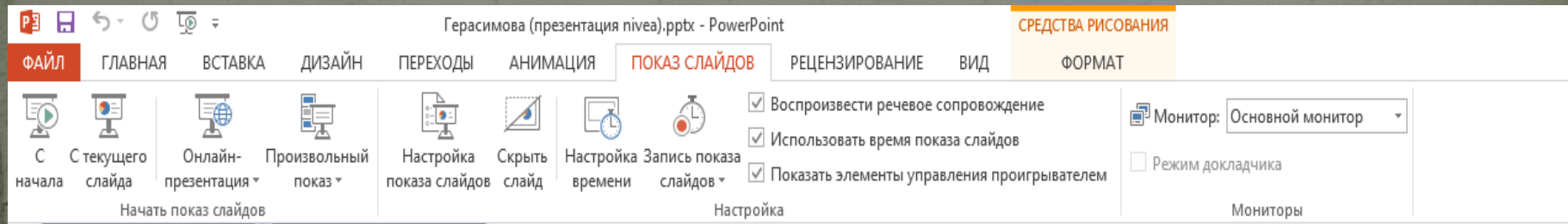


На вкладке Макет находятся инструменты для вставки и удаления строк, столбцов таблицы, разбиения и объединения ячеек, изменения высоты строк и ширины столбцов, выравнивания текста в ячейках таблицы и др.



| № п/п | ФИО | группа | Ср. балл |
|-------|--------------|--------|----------|
| 1 | Иванов И.И. | 774002 | 7,8 |
| 2 | Петров П.П. | 774003 | 9,1 |
| 3 | Савчик И.Н. | 773901 | 6,2 |
| 4 | Никеева И.Л. | 772303 | 9,3 |

Закладка «Показ слайдов» содержит следующие группы команд:



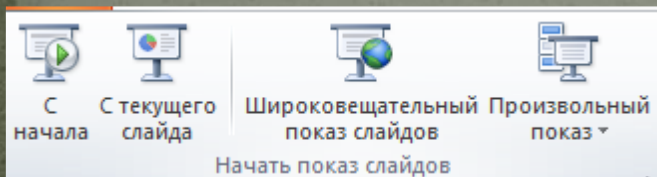
Вкладка предназначена для организации демонстрации слайдов. Вкладка содержит команды для настройки и показа презентации. Вкладка позволяет выбирать определенный слайд, с которого начинается показ, записать речевое сопровождение, просмотреть все слайды и выполнять другие подготовительные действия.

[Вернуться на главную страницу](#)

Когда презентация готова, дальнейшие действия зависят от места проведения презентации и используемого оборудования.

Для запуска показа слайдов презентации откройте презентацию, которую требуется запустить в режиме показа слайдов, и выполните одно из следующих действий:

- Нажмите на кнопку **Показ слайдов** в строке состояния.
- На вкладке **Показ слайдов** в группе **Начать показ слайдов** выберите вариант показа слайдов

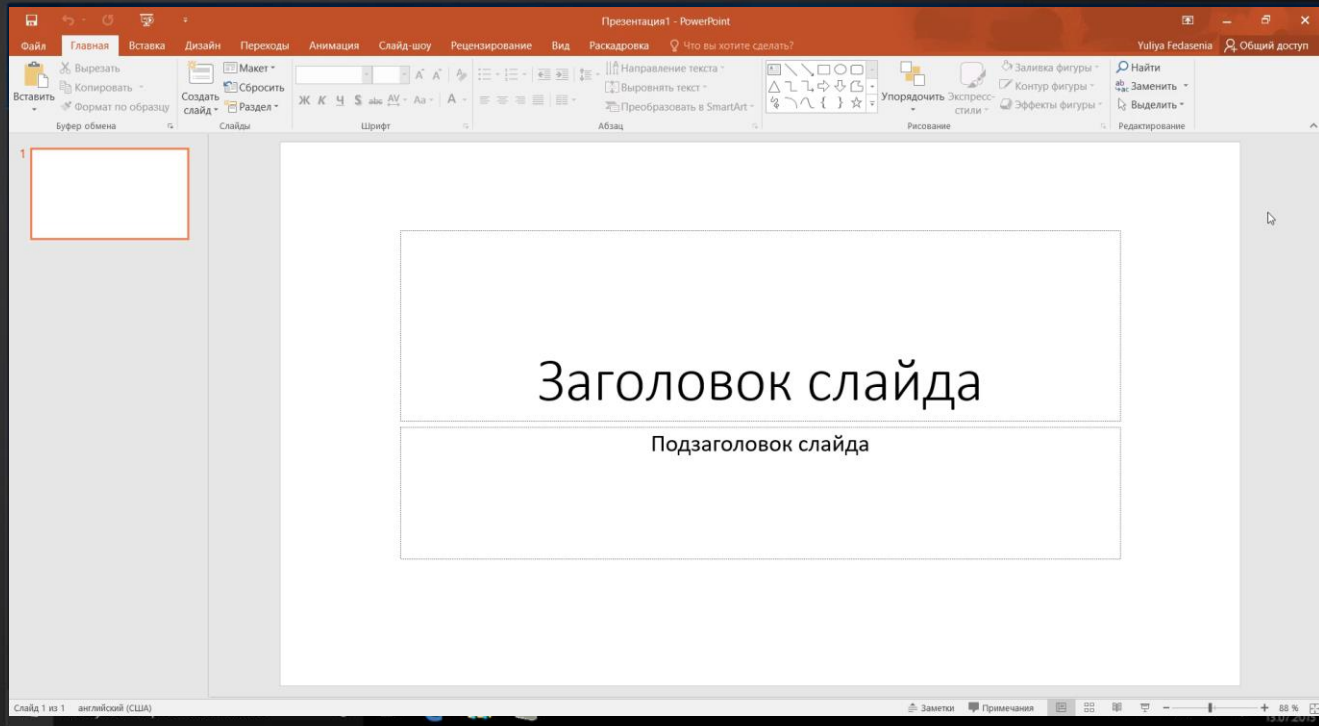


Для того чтобы просмотреть презентацию полностью, выполните команду **С начала**. Начнется показ презентации с первого слайда.

Можно включить просмотр презентации с выбранного слайда. Для этого выделите слайд презентации и в группе **Начать показ слайдов** выполните команду **С текущего слайда**.

Для того чтобы организовать широковещательный показ слайдов для удаленных зрителей, использующих для просмотра веб-браузер, выполните команду **Широковещательный показ слайдов**.

А с помощью команды **Произвольный показ**, можно создать или воспроизвести произвольный показ слайдов. При произвольном показе будут отображаться только выбранные слайды. Это позволяет выделить несколько различных показов в одной презентации.



ASUS

Спасибо за внимание!
