

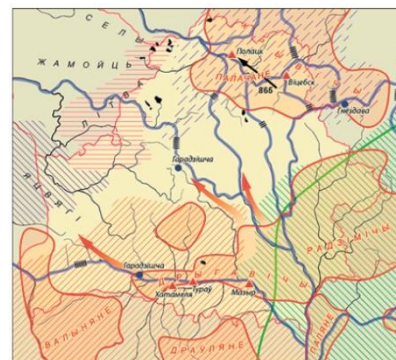
## § 7. ПЕРВЫЕ ГОСУДАРСТВЕННЫЕ ОБРАЗОВАНИЯ НА ТЕРРИТОРИИ БЕЛАРУСИ

### 1. Особенности формирования государств у восточных славян

Государствообразующие процессы на территории Беларуси в IX — середине XIII в. соответствовали процессам, происходившим в Восточной Европе. Определенную роль в них сыграл «путь из варяг в греки», который имел не только коммерческое значение, но и способствовал формированию государства восточных славян.

Основными концепциями формирования государства являются «норманизм» и «антинорманизм». В их основе лежит идея, высказанная в XVIII в. историками немецкого происхождения А. Шлотцером, Г. Миллером и др., которые утверждали, что княжеская власть и название «Русь» происходят от варяжских племен из Скандинавии. Ученые ориентировались на текст «Повести временных лет». В противовес этому российский ученый XVIII в. М. В. Ломоносов видел в развитии государства восточных славян исключительно славянские корни, искал родину князя Рюрика на территории балтийских славян.

Историки XX в. обращают внимание на существование трех политических центров Руси: Новгород, Киев, Полоцк. На развитие северной части Руси сильно повлияли варяги, которые активно продвигались туда, иногда используя военную силу и торговлю. На юге Восточной Европы Киев поддерживал тесные связи со степными племенами (хазарами) и Византийской империей. Эти две части Руси были объединены князем Олегом Новгородским в 882 г. Однако общее государство образовалось не сразу. Славянские племена часто не хотели участвовать в княжеских походах в другие страны. А киевский князь, полагаясь только на свою дружину, не мог контролировать значительные территории.



Только после 980 г., когда Полоцк вошел в состав Киевской Руси в результате военной кампании князя Владимира, изменились способы управления государством, было введено христианство.



В. Пичета в книге «История Беларуси» писал: «Политическая ситуация в Полоцке изменилась в X в., когда появился князь Рогволод, пришедший из Заморья. Укреплению политической независимости Полоцка способствовало то, что власть киевского князя была ослаблена из-за [...] ссор между сыновьями Святослава — Владимиром, Ярополком и Олегом [...] В этой борьбе стороны хотели войти в союз с Рогволодом посредством брака с его дочерью — красавицей Рагнедой. Сам Рогволод склонялся к Ярополку. Но победил Владимир [...] В Полоцке были посажены „мужи“ Владимира. Со временем, еще при жизни, Владимир отдал Полоцкую землю своему сыну Изяславу. Полоцкое княжество смогло снова обрести независимость».

2. Государствообразующие процессы в Восточной Европе. Киевская Русь

Приход славян на территорию современной Беларуси обусловил глубокие изменения в жизни местного населения. Формирование этнотерриториальных общностей кривичей-полочан, дреговичей и радимичей привело к возникновению племенных центров и городов.

Племенная военная знать и старейшины получили властные функции, начало формироваться социальное неравенство. Осложнились взаимоотношения с балтским и финно-угорским населением, другими славянскими племенами.

Причины возникновения государства.



Причины возникновения государства

Все бóльшую роль стали играть контакты с соседями. Чтобы сохранить в безопасности торговые пути, защитить местные интересы от соседей, не стать их данниками, возникла необходимость в создании государства. Истоки формирования государственности в Восточной Европе непосредственно связаны с политическими, социально-экономическими и этническими процессами. В IX в. на торговом пути «из варяг в греки» были основаны военно-политические центры: Старая Ладога, Новгород, Смоленск, Полоцк, Киев. Большинство из них уже на тот момент являлись центрами племенных княжений и торговли.

Письменные источники сообщают о появлении варяжского князя Рюрика в Новгороде в 860-е гг. Этот факт дал летописцам основания утверждать, что именно от «приглашения» варягов берет начало государственность у восточных славян. Большинство историков придерживается мнения, что у славян еще до IX в. существовали все предпосылки для возникновения государственности. Появление варягов лишь ускорило этот процесс.

Сын Рюрика Игорь был ребенком, когда умер его отец. Поэтому родственник Рюрика князь **Олег** начал подчинение восточнославянских племен, находившихся за пределами Новгородской земли. В 882 г. Олег захватил Киев и назвал его «матерью городов русским». Начала формироваться Киевская Русь.

С течением времени власть киевских князей распространилась на другие земли. Уже в конце IX — первой половине X в. они совершали походы на Дунай и в пределы

*О каких событиях идет речь? Используйте хронологическую таблицу в начале раздела III.*



Византийской империи, доходили до Волги. Главной их целью являлась военная добыча. Постоянные военные походы создали условия для возвышения княжеской власти.

Восточнославянские земли были объединены новгородским князем **Владимиром Святославичем** (980—1015 гг.) только в конце X в. Его дружина подчинила Полоцк, Туров, Смоленск, Киев. Включенные в состав государства Владимира земли постепенно получили себе князей-наместников из числа его сыновей. Наибольшего могущества Киевская Русь достигла при князе **Ярославе Мудром** (1019—1054 гг.). В 30-е гг. XII в. Русь окончательно раскололась на отдельные княжества. Летописец с горечью записал: «Раздрася вся Русская земля».

### 3. Полоцкое княжество — первая историческая форма государственности на территории Беларуси

Первым государством, образовавшимся на территории Беларуси, являлось Полоцкое княжество (земля). Оно располагалось в бассейне реки Западная Двина, а население княжества составляли преимущественно кривичи-полочане.



Государственность на белорусских землях в XI в.

При помощи картосхемы докажите, что кривичи-полочане и дреговичи подчиняли территории вдоль судоходных рек.

Полоцк известен по письменным источникам с **862 г.**, но поселение существовало раньше. Полоцкая земля не оставалась в стороне от политической и экономической жизни Восточной Европы. Кривичи-полочане входили в состав объединенного войска, которое во главе с киевскими князьями совершало походы на Византию в конце IX — начале X в.



Выскажите мнение, почему в летописях до Рогволода не упоминаются полоцкие князья.

Примерно с 960-х гг. в Полоцке правил первый известный князь —

**Рогволод.**



Сваты Владимира Святославича у Рогволода (с левой стороны); Рогволод беседует с Рогнедой (с правой стороны). Миниатюра из Радзивилловской летописи. XV в.

В 970-е гг. киевский и новгородский князья вели переговоры с Рогволодом, чтобы заключить с ним военно-политический союз в борьбе за верховную власть в Восточной Европе. Когда полоцкий князь выбрал в



*Вспомните подробности этого события (история Беларуси, 6 класс). Как оно повлияло на дальнейшее развитие Полоцка?*

союзники Киев, то новгородский князь Владимир совершил нападение на Полоцк.

До 988 г. Полоцкое княжество находилось под непосредственной властью Владимира. Однако после своего крещения он назначил своих сыновей наместниками в отдельные земли. Так, его сын **Изяслав** княжил в Полоцком княжестве до 1001 г.

До 988 г. Полоцкое княжество находилось под непосредственной



Памятник Рогнеде и Изяславу в Заславле

Почти сто лет на двоих правили Полоцким княжеством Брячислав Изяславич и его сын **Всеслав Брячиславич**. На протяжении XI в. государство значительно расширило свою территорию. В Полоцке было завершено строительство Софийского собора — символа равенства трех центров восточных славян — Киева, Новгорода, Полоцка — и верховенства христианской веры. Собор стал резиденцией полоцкого епископа.

При князе Брячиславе Полоцкое княжество вело активную борьбу против соседнего Новгорода, конфликтовало с киевским князем Ярославом Мудрым. Ситуация изменилась после 1021 г., когда Ярослав победил Брячислава в битве на реке Судомире.



Битва на реке Судомире между Брячиславом Изяславичем и дружиной Ярослава Владимировича. Миниатюра из Радзивилловской летописи. XV в.



Памятник Всеславу Брячиславичу в Полоцке



*Поработайте с изображением памятника с помощью памятки. Охарактеризуйте отношение автора памятника к князю. Почему, на ваш взгляд, именно таким изобразил князя скульптор?*

Между князьями был заключен договор, в соответствии с которым киевский князь передал Полоцку два города: Усвяты и Витебск. Этот договор изменил отношения между князьями и укрепил авторитет Полоцка. В Киеве даже появился Брячиславов двор — официальная резиденция полоцкого князя.

После смерти Брячислава в Полоцке и Ярослава в Киеве отношения между государствами изменились. Новый полоцкий князь Всеслав Брячиславич поддерживал враждебных Киеву князей, а в 1065—1066 гг. совершил походы на Псков и Новгород. Киевский князь Изяслав Ярославич со своими братьями собрал объединенное войско в поход на Полоцк. Зимой 1067 г. оно сожгло Минск. 3 марта на реке Немиге произошла чрезвычайно жестокая и кровавая битва. Полоцкое войско проиграло и отступило. Князь Изяслав Ярославич не имел сил, чтобы продолжать поход на Полоцк. На реке Оршице во время переговоров Всеслава и его сыновей обманом захватили в плен и вывезли в Киев. Всеслав скоро был освобожден жителями Киева и вернулся в Полоцкую землю. До своей смерти 14 апреля 1101 г. он стремился укреплять Полоцкое княжество.



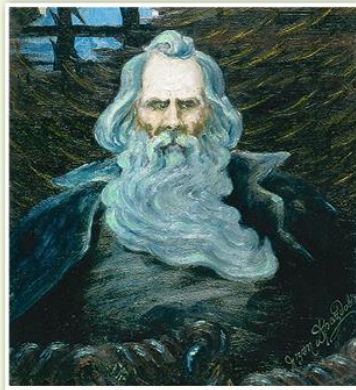
**Всеслав Брючиславич** — князь полоцкий (1018 (?) — 1101 гг.), престол унаследовал в 1044 г. Из-за своего горячего нрава вызывал противоположные оценки у летописцев. В литературных и устнопоэтических произведениях наряду с реальными способностями ему приписывали и волшебные. Так, «Повесть временных лет» сообщает, что мать родила Всеслава «от волхования» и с «язвеном» на голове. Волхвы сказали матери князя: «Се язвено навяжи на нь, да носить е до живота своего»; и его Всеслав «носить... и до сего дне на себе; сего ради немилостив есть на кровьпролитье». Так князь получил прозвание «Чародей». Но оно не упоминается в источниках и является новообразованием авторов конца XIX — начала XX в.

При Всеславе отмечались наивысший подъем и территориальное расширение Полоцкого княжества. В 1060 г. Всеслав с войском участвовал в походе Ярославичей против тюрков, что свидетельствовало о мирных взаимоотношениях и единых интересах Полоцкого княжества и Киевской Руси. Но через 5 лет Всеслав Брючиславич стал претендовать на Псков и Новгород. Некоторые исследователи считают, что таким образом полоцкий князь заявлял о своих претензиях на киевский престол. Во время похода на Новгород князь Всеслав снял колокола с Новгородской Софии, чем вызвал возмущение летописцев. Однако именно в это время в Полоцке по приказу Всеслава Брючиславича был построен Полоцкий Софийский собор, чем подчеркивалось равенство Полоцка с Новгородом и Киевом.

Всеслав был единственным князем, занявшим киевский великокняжеский престол, не принадлежав к Ярославичам. Во время битвы на Немиге Всеслав был взят в плен и перевезен в тюрьму в Киеве. Однако киевляне освободили полоцкого князя и возвели его на киевский посад. Всеслав занимал его менее года и, когда политическая ситуация изменилась, вернулся в Полоцк.



При помощи дополнительных источников информации определите, какие взаимоотношения сложились между полоцким князем и Изяславом Ярославичем — киевским князем. Охарактеризуйте личность полоцкого князя Всеслава. Как вы считаете, почему он оставил киевский престол?



Всеслав Полоцкий. Художник Иосиф Дроздович. 1923 г.

*Как вы считаете, в какой период жизни изображен художником Всеслав Брючиславич? Объясните свой ответ.*

1029

1044

1065

1066

1067

1068

1071

1101



Пользуясь датами ленты времени, составьте биографию Всеслава Брючиславича. При необходимости используйте дополнительные источники информации.

#### 4. Туровское княжество

Туровское княжество упоминается в летописях под 980 г. Туров являлся главным политическим центром дреговичей. Княжество растянулось далеко на запад, и река Припять соединяла Поднепровье, Посожье с Побужьем, землями ятвягов и литвы. Туровская земля играла роль славяно-балтского пограничья. На протяжении нескольких столетий славянские племена активно проникали в Понёманье, вытесняя балтов дальше в Прибалтику.



Туровское городище: современный вид и реконструкция



Туровское городище — центр древнего Турова, находится в северо-западной части города, при впадении бывшей р. Езда, которая в 1925 г. была отведена в осушительный канал, в р. Струмень. Туровское городище имеет размеры 180х200 м и состоит из двух частей: детинца и окружающего города, которые были укреплены валами (ныне разрушенными). Между детинцем и окольным городом был глубокий ров. Материалы раскопок свидетельствуют о том, что древний Туров имел широкие торговые связи с Киевом, Северным Причерноморьем, Ближним Востоком, Малой Азией, Волынью и Прибалтикой. Значительное развитие здесь получили железообрабатывающее, ювелирное, костерезное, деревообрабатывающее, сапожное и гончарное ремесла.



*Как вы считаете, по каким археологическим находкам ученые могли сделать такие выводы?*

После 988 г. Туровское княжество было передано одному из старших сыновей Владимира — Святополку. Он считался первым претендентом на киевский престол. В 1008—1013 гг. состоялись переговоры между киевским князем Владимиром и польским князем Болеславом. При участии епископа Рейберна был заключен брак Святополка с польской княжной. Поэтому сохранились сведения об основании латинского епископства на территории Беларуси, возможно, в Турове.

Князь Святополк организовал заговор против Владимира, своего отца, а после его смерти стремился захватить власть в Киеве. В ходе междоусобной борьбы были убиты князья Борис и Глеб. Киевский престол занял Ярослав Мудрый. Летописцы обвинили Святополка в убийстве братьев и прозвали его «Окаянным». Князь потерпел военное поражение от Ярослава Мудрого и бежал в Польшу.

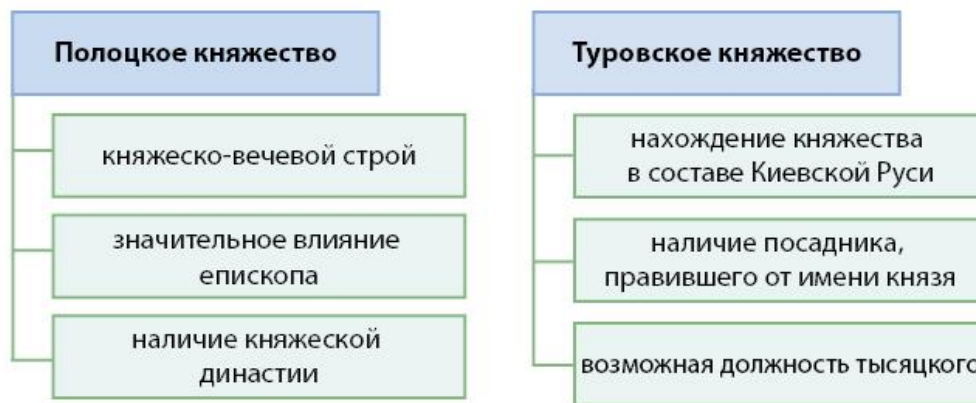
С этого времени Туровское княжество перешло к старшему сыну киевского князя. Так было при Ярославе Мудром, его сыновьях Изяславе и Святополке. Туровское войско вместе с киевским участвовало в совместных походах против ятвягов и литвы, на Полоцкое и Галицко-Волынское княжества. При этом долгое время Туровская земля не дробилась на отдельные княжества.

*При помощи дополнительных источников информации найдите в литературе версии получения князем прозвища «Окаянный».*



Об общественно-политическом строе в Туровском княжестве сведений очень мало. Ипатьевская летопись свидетельствует о наличии в Турове посадника. Одновременное нахождение в городе и князя, и посадника на то время было необычным явлением на Руси, кроме Новгорода. Но в отличие от Новгорода, где посадники избирались из числа бояр на вече, сведений о выборных посадниках в Турове нет. Скорее всего, посадник был подчинен князю. В Турове горожане могли выбирать епископа. Возможно, существовала должность тысяцкого, возглавлявшего городское ополчение, которое было главной военной силой во время отсутствия князя с дружиной. Наличие посадника и тысяцкого свидетельствует об особенностях общественного строя Туровского княжества, отличавших его от Полоцкого княжества. Первоначально Туровская земля находилась в тесной политической связи с Киевским княжеством. Только в середине XII в. в Турове установилась самостоятельная княжеская династия. Крупным городом Туровского княжества был Пинск. Он располагался на важном водном пути из Киева в Польшу. Благодаря этому Пинск играл важную роль в экономической и политической жизни Туровского княжества. С течением времени Пинск возвысился над Туровом.

Таким образом, на протяжении VIII—XII вв. белорусские земли прошли путь от племенных княжений до формирования государственности. Полоцкое и Туровское княжества имели одинаковые возможности для образования самостоятельного государства, собственных династий и расширения влияния на соседние земли. Однако близость Турова к Киеву и внешнеполитические условия создали два различных пути реализации государственности на территории Беларуси.



Государственность на белорусских землях в X—XIII вв.