

## § 8. КНЯЖЕСТВА НА ТЕРРИТОРИИ БЕЛАРУСИ В ПЕРИОД РАЗДРОБЛЕННОСТИ

### 1. Причины и начало раздробленности

*Раздробленность* — это система удельных княжеств с самостоятельными княжескими династиями. Распад Киевской Руси на отдельные княжества был обусловлен развитием феодальных отношений и укреплением отдельных городов как феодальных центров. В условиях господства натурального хозяйства отсутствовали прочные, постоянные экономические связи между землями. Также нарушилась практика передачи княжеского престолонаследия. В результате некоторые князья начали усобицы из-за главенства, втягивая в военные действия других князей. Постепенно центральная власть ослабевала. Статус главного города в княжестве стал зависеть больше от церковного, а не политического контроля над территорией государства.



Раздробленность на белорусских землях

Распаду Киевской Руси поспособствовало решение, принятое в 1097 г. на съезде князей в г. Любече (на территории современной Украины), на котором решался вопрос наследственной принадлежности земель, прекращения междоусобиц. Съезд провозгласил: *«Каждый держит вотчину свою»*. Так, Туровская земля осталась за киевским князем Святополком Изяславичем. Полоцкие князья на съезде не присутствовали. Но Полоцкая земля в начале XII в. стала делиться на мелкие княжества, или «волости».

### 2. Удельные княжества

#### *Полоцкой земли*

После 1101 г. Полоцкая земля оказалась разделенной между сыновьями Всеслава Брячиславича. Менская волость была передана Глебу Всеславичу еще при жизни отца. Контроль над Полоцком и верховный титул князя полоцкого перешли



*В 2012 г. было организовано интерактивное обсуждение вопроса: «Какие исторические памятники нужно установить в Минске?» Много людей отдали свой голос за памятник Глебу Менскому. Проголосовали бы вы за создание памятника этому историческому деятелю? Объясните, почему.*

к Борису. Другие сыновья получили Друцк, Лукомль и Витебск. Укрепление каждого удельного княжества могло происходить за счет присоединения соседних территорий или колонизации балтских земель. Именно походы

в земли балтов по рекам Вилия и Западная Двина позволили Полоцкому княжеству значительно увеличить свою территорию.

Активную военную политику после смерти Всеслава Брячиславича продолжал минский князь Глеб. Он совершил походы в земли дреговичей, находившихся под контролем Киева. Эти события вызвали два похода киевского князя Владимира Мономаха на Минск — в 1116 и 1118 гг. В результате в 1119 г. князь Глеб был пленен и вывезен в Киев, где вскоре умер.

Во времена правления Мстислава Владимировича, сына Мономаха, произошла принудительная высылка в **1129 г.** полоцких князей в Византию с целью окончательного включения Полоцкой земли в состав Киевской Руси. Там они служили в армии, а через несколько лет некоторые из них вернулись на родину. С 1139 г. почти вся Полоцкая земля снова оказалась под властью Всеславичей.

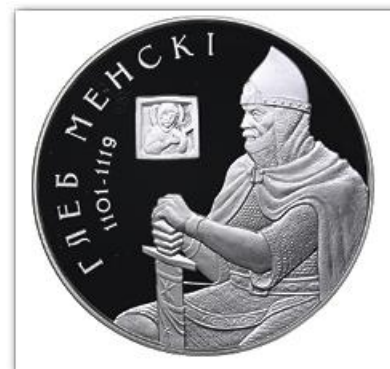
К 1180-м гг. контроль над Полоцком переходил от минских князей Глебовичей к витебским князьям Васильковичам. Полоцкое княжество постепенно слабело, некоторые его части попали под власть Смоленска. В конце XII — начале XIII в. полоцкие князья вынуждены были вступить в борьбу с немецкими рыцарями в Подвинье. Были потеряны замки Герцике и Кукенойс. Полоцкий князь Владимир в 1216 г. подготовил крупный поход на город Ригу, однако скоропостижно скончался — вероятно, был отравлен.

В более позднее время развернулась борьба за Полоцк со смоленскими князьями. Последние взяли под свой контроль торговые отношения с немецкими купцами. В 1229 г. был подписан договор между Смоленском, Полоцком, Витебском с Ригой и Готландом о свободной торговле на Двине и Балтийском море.

Таким образом, Полоцкое княжество прошло долгий путь распада на отдельные владения. При сохранении авторитета главного города быстро развивались менский и витебский уделы.

### *3. Туровская земля в период раздробленности*

С начала X в. туровский княжеский престол переходил под контроль киевского князя или его сына. Поэтому, если менялся князь в Киеве, происходила смена князя и в Турове. В первой половине XII в. княжество перешло к роду Мономаха. В **1157 г.** туровским князем стал правнук Владимира Мономаха **Юрий Ярославич**. Он отказался переходить на другой престол и уступить город своему родственнику. Киевский князь два раза ходил походом на Туров, но в 1161 г. вынужден был признать Туровское княжество вотчиной князя Юрия. Так появилась отдельная династия турово-пинских князей. Туровское княжество быстро распалось на уделы. Сыновья



Глеб Всеславич, менский удельный князь. Изображение на сувенирной монете достоинством 1 рубль. 2007 г.

Юрия Ярославича получили Пинск, Городец, Клецк. В середине XIII в. часть Туровской земли попала под власть галицко-волынских князей, а главный город был разрушен монголами и потерял свое политическое значение.

#### *4. Княжества Понёманья, Побужья и Посожья*

Создание удельных княжеств в Верхнем Понёманье осложнялось активными политическими и военными процессами между балтским и славянским населением. Киевские, а затем и владими́ро-волынские князья ходили в походы на ятвягов. Весь XI в. был наполнен военным противостоянием с балтским племенем литва, что нашло отражение на страницах литературных произведений. В XII в. в Понёманье появились политические и экономические центры, например, Городня, Волковыск, Новогородок.

Городенское княжество, расположенное вдалеке от крупных феодальных центров Беларуси, имело тесные контакты с Киевом: заключались браки, городенские князья принимали участие в общих военных походах. В XII в. упоминается наличие в княжестве своей династии — Всеволодковичей. Городня впервые упоминается в Ипатьевской летописи под *1127 г.*

Удельные княжества Понёманья (Городенское, Новогородское, Волковыское, Слонимское) являлись пограничьем, где балто-славянские контакты имели характер и экономического сотрудничества, и военного противостояния. Этого региона не достигло монгольское нашествие, поэтому вскоре Новогородок превратился в центр собирания славянских и балтских земель будущего Великого Княжества Литовского.

В Среднем Побужье находились такие города, как Берестье, Каменец, Кобрин. Располагались они на берегах Западного Буга. Главным городом было Берестье. Первое упоминание об этом городе относится к 1019 г., когда сыновья Владимира Святославича вели борьбу за великокняжеский престол. Через Среднее Побужье проходили торговые пути, связывавшие Волынь, Мазовию и земли ятвягов. Хотя Берестейская земля никогда не выступала центром отдельного княжества, она являлась важным экономическим регионом. В конце XI — первой половине XII в. земля находилась в составе Туровского княжества, а позже перешла под влияние Галицко-Волынского княжества. Позднее мазовецкие князья стремились захватить города Побужья. Но главной опасностью в 1240-х гг. стало монгольское нашествие.

Земли Белорусского Посожья в XII—XIII вв. находились в составе Смоленского и Черниговского княжеств. Сначала в состав Смоленского княжества входили Мстиславль, Кричев, летописный Прупой (Пропойск, позже Славгород). Затем в 1116 г. попали в зависимость Орша и Копысь. Позже смоленские князья боролись за Посожье с Черниговским княжеством, но в 1240-е гг. начался упадок княжества.

Гомей (Гомель), Чечерск и Речица, находящиеся в нижнем течении Сожа, в XII—XIII вв. принадлежали Черниговскому княжеству. Гомель впервые упоминается в летописи под *1142 г.*

Период раздробленности позволил в XII — начале XIII в. провести активную колонизацию балтских земель, способствовал появлению новых городов. Однако с приходом монголов и немецких рыцарей возникла потребность в новом военно-политическом союзе, способном дать отпор внешней агрессии.